

SMEDELAND 22

NOTAT VEDRØRENDE NIVEAUFRI ADGANG / PLINTE

06. NOVEMBER 2024



KANTZONE MED PLINTE & OPGANGSFORHAVER

Bygherre på Smedeland 22 ønsker at arbejde med plinte og opgangshaver da dette arkitektoniske greb bidrager til variation i gademiljøet, det arkitektoniske udtryk af bygningsbaserne, byens grønne præg, oplevelse af tryghed i området og bidrager med naturlige mødesteder omkring bygningernes indgange. De hævede terrasser på plintene får niveaufri adgang direkte fra boligerne. Samtidigt får indgange/ogange niveaufri adgang fra gade-/byrum.

De hævede terrasser på 1,2 meter er centrale elementer i bybilledet og tilfører byrummet både funktionelle og æstetiske kvaliteter. Som kantzoner skaber de en fysisk og visuel opdeling, der sikrer en dynamisk og interaktiv oplevelse for både beboere og forbipasserende, hvor hele kantzonen opleves som varieret og levende.

De hævede terrasser fungerer primært som private opholdszoner for beboerne, men bidrager også til byrummets aktivitet ved at invitere til små pauser og sociale møder. I samspil med plantebede i terrænniveau og opgangshaver tilfører de en kontinuerlig visuel variation og understøtter rummelig dynamik langs hele kantzonen. Zonerne kan desuden rumme siddepladser, plantekummer og mindre kunstinstallationer, hvilket forstærker oplevelsesrigdommen og skaber en inviterende atmosfære i byrummet.

Æstetisk set fungerer kantzonerne også som en overgang mellem gaden og bygningen og skaber mulighed for at arbejde med forskellige teksturer, materialer og beplantning, der visuelt adskiller og fremhæver bygningens facade. Den varierede kantzone i form af hævede terrasser, grønne plantebede og opgangshaver reflekterer stedets identitet, og giver kantzonen en dynamik, der skifter i både bredde og indhold, som man bevæger sig gennem området.

Ved at skabe en kontinuerlig variation i kantzonen gør de hævede terrasser og grønne zoner byrummet mere levende og oplevelsesrigt. Dette design inviterer både beboere og forbipasserende til at udforske byrummet og opleve det på en ny og engagerende måde, der forlænger opholdet og skaber aktivitet i området



Visualisering i proces - materialer foreløbige

Illustrationen viser den dynamiske variation i kantzonen, som opnås gennem en kombination af hævede private terrasser, plantebede i terrænniveau og opgangshaver. Denne vekslende opbygning skaber en levende kantzone, hvor forskellige niveauer og elementer giver en varieret oplevelse for både beboere og forbipasserende. Kombinationen af de hævede terrasser, grønne plantebede og opgangshaver sikrer en konstant visuel og rumlig variation, der gør byrummet mere interessant og indbydende.

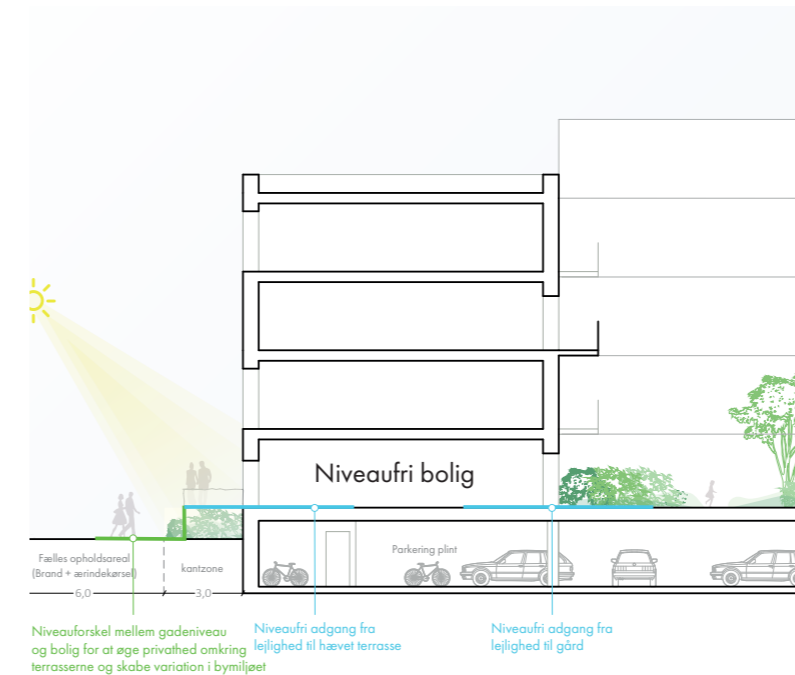
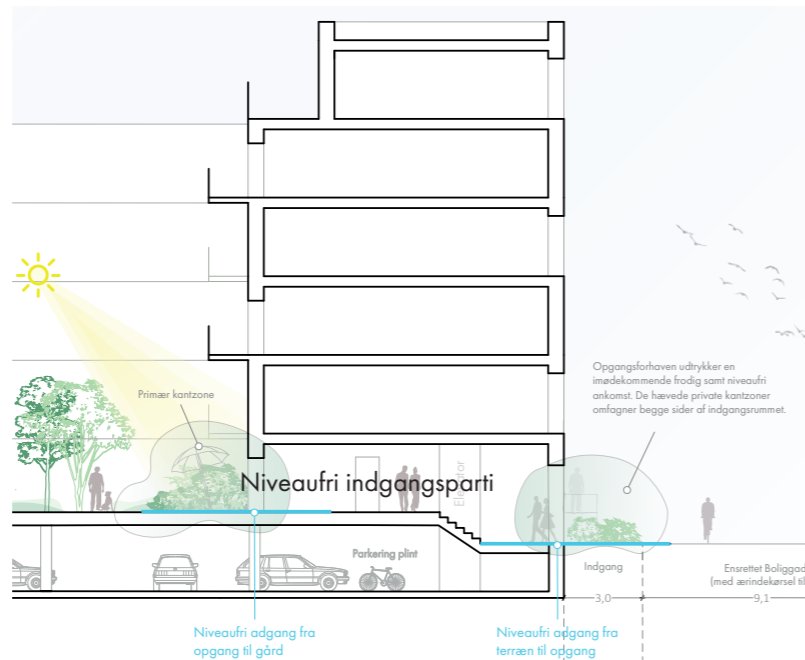
NIVEAUFRI ADGANG - TILGÆNGELIGHED FOR ALLE

Forskellige former for niveaufrie adgangsforskel sikrer tilgængelighed for alle og bidrager samtidigt til bymiljøet

Principsnit der viser den niveaufrie adgang fra gaden til opgang og fra opgang til gården.

Adgangsarealet er designet med en række opgangsforhaver, der er placeret i skiftevis samspil med private hævede terrasser. Dette skaber variation og oplevelsmæssig kvalitet i byrummet for forbipasserende og sikrer, at området fremstår levende og indbydende.

Der er etableret niveaufri adgang fra opgangen direkte til boligen.



Principsnit der viser den niveaufri adgang fra de private boliger til både de hævede private terrasser og gårdrummet.

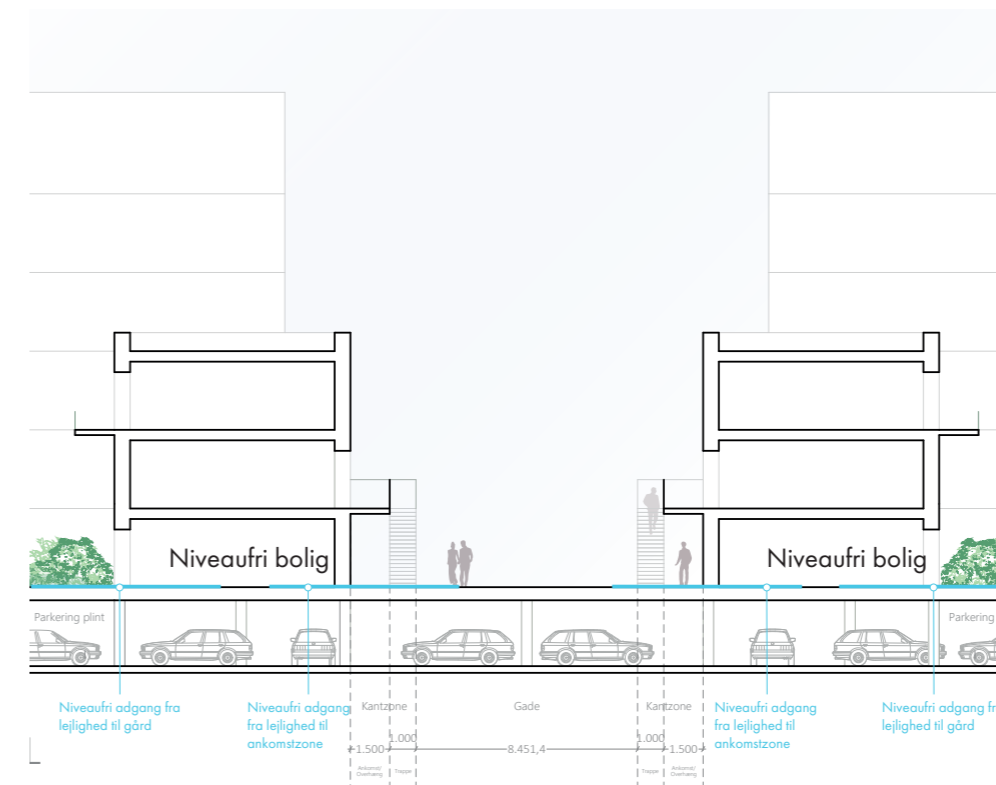
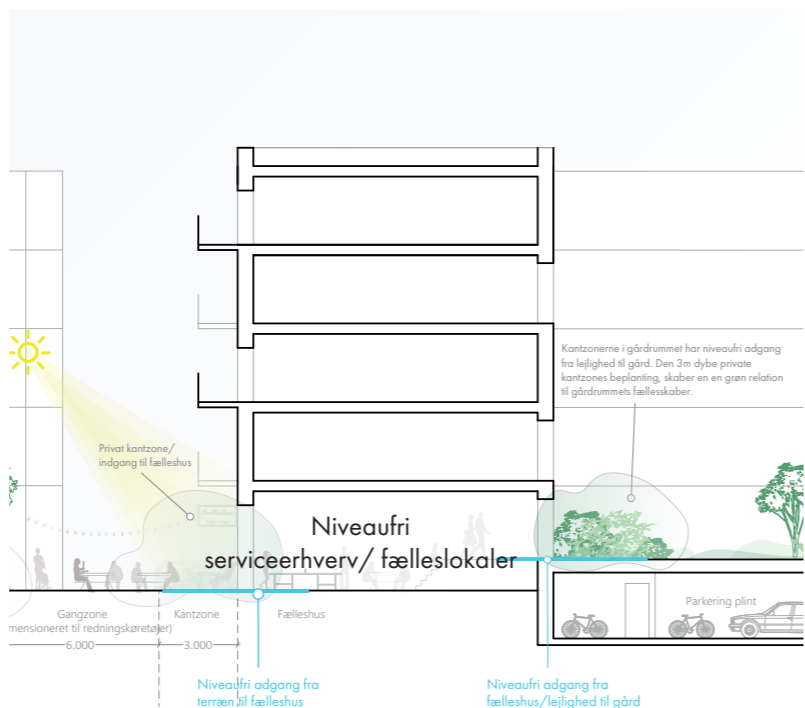
Kantzonen er designet til at skabe variation gennem en vekslen mellem hævede terrasser og grønne plantebede i terrænniveau. Denne kombination med opgangsforhaver og andre kantzoner sikrer, at kantzonerne fremstår dynamiske og levende, hvilket bidrager til et oplevelsesrigt byrum for forbipasserende.

Adgang til gadeniveau kan opnås niveaufrit via opgangen.

Principsnittet viser den niveaufri adgang fra fællesarealerne og serviceerhvervene til både byrummet og gården.

Kantzonen er etableret i terrænniveau med mulighed for eksempelvis udeservering til fællesarealerne, kombineret med grønne plantebede. Denne variation, sammen med de øvrige kantzonetyper som hævede plinte og opgangsforhaver, sikrer, at kantzonerne fremstår dynamiske og indbydende, hvilket skaber et levende og oplevelsesrigt byrum for forbipasserende.

Fællesarealerne indenfor er her opdelt i to niveauer, som kan tilgås niveaufrit via rampe, elevator eller lift.



Principsnittet viser niveaufri adgang til serviceerhverv/fælleslokaler samt niveaufri adgang til gårdrum.

Kantzonen er designet med en vekslende variation af private terrasser, grønne plantebede og trapper til boligerne på 1. sal. Denne kombination sikrer, at kantzonerne fremstår dynamiske og levende, hvilket skaber et oplevelsesrigt byrum for forbipasserende. Kantzonernes variation bidrager desuden til et varieret stiforløb gennem byrummet, hvor stiens bredde og oplevelse skifter, efterhånden som man bevæger sig gennem bebyggelsen.

VARIATION I BYBILLEDET

Skiftene mellem arealer i gadeniveau og arealer hævet over gadeniveau bidrager med en byarkitektonisk variation til områdets gadeforløb

Nedenfor ses eksempler på typer kantzoner med en variation af hævede private uderum med niveaufri adgang fra boligerne og offentligt tilgængelige by-/gaderum med niveaufri adgang til indgange/opgange.

De hævede dele af kantzonerne definerer rummeligt både gaderummene og de lokale små byrum med cykel-parkering og opholdsmuligheder ved indgangene. De hævede haver bidrager samtidigt med grønt til byrummene. Selv mindre buske kan på denne måde bidrage markant til byens grønne præg.



Referencefotoet ovenfor er fra Fælledkanten i Ørestad Syd tegnet af Danielsen Architecture og Danielsen Urban Landscape og viser variation i gadebilledet ved brug af forskellige kantzonedybder og højder.

Opgangsforhaver



Opgangsforhaven fungerer som en lille åben lomme, hvor beboerne kan mødes, entere deres bolig eller tage et hvil. Opgangsforhaverne er i terrænniveau og er placeret i skiftevis samspil med private hævede terrasser. Dette skaber variation og oplevelsesmæssig kvalitet i byrummet for forbipasserende og sikrer, at området fremstår levende og indbydende.

Hævet terrasser ved boliger



I 3D-illustrationen fremgår det tydeligt, hvordan variation er skabt i kantzonen gennem en vekslen mellem skiftevis hævede terrasser og grønne plantebede i terrænniveau. Denne kombination med opgangsforhaverne sikrer, at kantzonerne fremstår dynamiske og levende, hvilket bidrager til et oplevelsesrigt byrum for forbipasserende.

Udeareal til fællesskab, serviceerhverv



Illustrationerne viser den niveaufri adgang fra fællesarealerne og serviceerhvervene til både byrum og gårdum.

I 3D-illustrationen ovenfor ses, hvordan en kantzone er etableret i terrænniveau med mulighed for eksempelvis udeservering til fællesarealerne, kombineret med grønne plantebede. Denne variation, sammen med de øvrige kantzontyper som hævede plinte og opgangsforhaver, sikrer, at kantzonerne fremstår dynamiske og indbydende, hvilket skaber et levende og oplevelsesrigt byrum for forbipasserende.

BIDRAGER MED VARIATION TIL BYGNINGSBASENS ARKITEKTONISKE UDTRYK

Kantzonerne forskellige niveauer får dem til at fungere som en forlængelse af bygningernes facader og danne overgang til terræn/gaderum/byrum.

Bygninger og kantzoner bliver med niveauforskellene integreret i hinanden og kantzonerne kommer herved til at bidrage med arkitektonisk variation til bygningernes baser. De hævede arealer i kantzonerne er med til at nedskalere byggeriet, da facaderne ved de hævede arealer vil blive oplevet mindre og samtidigt vil bygningernes indgange blive arkitektonisk fremhævede.

Da de hævede plinte har indbyggede plantekummer og plintene er tæt integreret med facaderne kan bygningerne bidrage til byens grønne præg selvom, at selve bygningsfacaderne ikke er begrønnede af hensyn til ønsket om at benytte biogene (og mere bæredygtige) bygningsmaterialer.

Samlet vil de hævede plinte i kantzonerne bidrage til bygningernes arkitektoniske udtryk og detaljerigdom.



Referencefoto fra Fælledkanten i Ørestad Syd tegnet af Danielsen Architecture og Danielsen Urban Landscape.



Referencefoto fra Fælledkanten i Ørestad Syd tegnet af Danielsen Architecture og Danielsen Urban Landscape.



Referencefoto fra Fælledkanten i Ørestad Syd tegnet af Danielsen Architecture og Danielsen Urban Landscape.



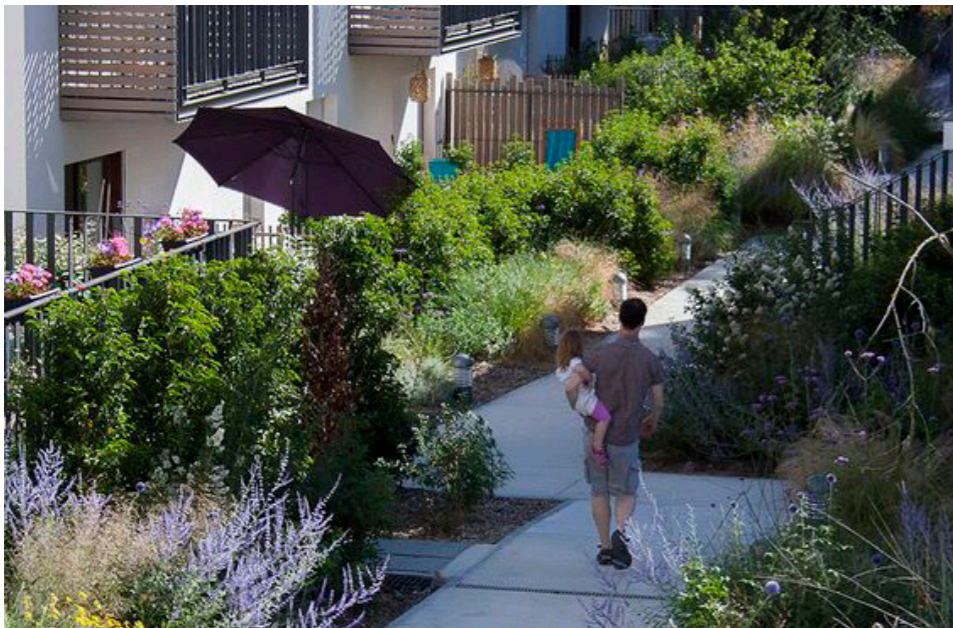
Visualisering af kantzone på Smedeland 22.

NATURLIG OVERGANG FRA DET OFFENTLIGE BYRUM TIL DE PRIVATE BOLIGER

For at sikre gode overgange mellem de offentlige arealer i by- og gaderum og de private boliger har mange af boligerne terrasser hævet på plint over omgivelserne og med omkransende beplantning

De hævede private udearealer i form af terrasser og haver på plintene sikrer en tydelige og vigtig overgangszone mellem de offentlige gade-byrum og de private boliger. Herved forebygges mange af de indbliksgener, der ellers er udprægede i tætte byområder, mens fordelene ved at der er 'mange øjne på gaden' (jf. Det Kriminalpræventive Råds' anbefalinger) kan fastholdes.

Naturlig overgang via hævet terrasse fra offentlig byrum til privat bolig



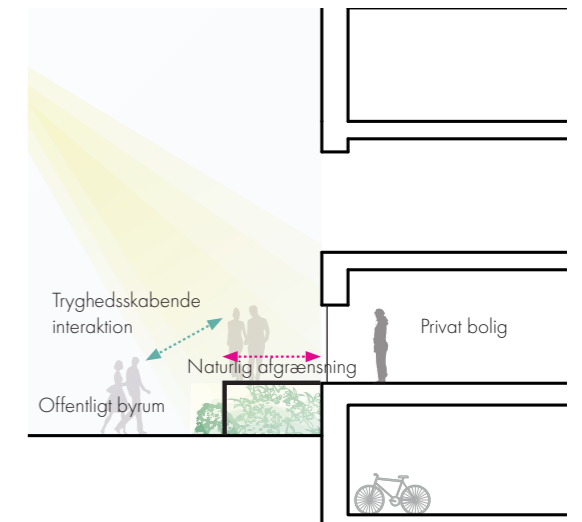
Referencen illustrerer kantzonen variation med en kombination af hævede terrasser og plantebede i terrænniveau. De hævede terrasser skaber privathed for boligerne, samtidig med at de udstråler en åben og imødekomende atmosfære overfor forbipasserende.



Referencefoto fra Bastionen i Ørestad Syd, designet af Danielsen Architecture og Danielsen Urban Landscape. Den private terrasse er her hævet på en elegant murstensplint, som skaber en naturlig grænse til den private bolig. Samtidig inviterer plinten til ophold med en udadvendt bæk, der gør kantzonen både offentlig og imødekomende.



Referencefotoet viser en hævet terrasse udført med en udadvendt karakter, hvor en beplantet skråning skaber en grøn overgang. Den hævede plint markerer tydeligt overgangen fra det offentlige byrum til den private terrasse og tilfører området en harmonisk afgrænsning.



Principssnittet ovenfor illustrerer en hævet terrasse med et grønt plantebed i forgrunden. Designet skaber en imødekomende og tryk interaktion mellem forbipasserende i det offentlige byrum og de private beboere på terrassen. Samtidig etablerer overgangen en naturlig afstandsgrænse, der markerer overgangen fra byrum til privat bolig.

OVERSIGTSKORT

Kortet viser omfanget af plinte med terrasser hævet over by-/byrum, og med niveaufri adgang fra boligerne. Plintene vil få karakter af hævede haver med planter og levende hegn, der bidrager med et grønt præg til byen.



Zoner vist på plan er ikke fastlagt og kan derfor rykke sig



Referencefotoet viser variationen i gadebilledet gennem anvendelse af kantzoner med forskellige dybder og højder. De private områder er her udformet som hævede terrasser og plinte, hvilket skaber en dynamisk og afvekslende kantzone i byrummet.

■ Niveaufri adgang fra bolig til terrasse hævet ind til 120 cm over gade- / byrum

■ Niveaufri adgang fra terræn

■ Niveaufri adgang fra plint

